



## Veiligheidsdocument Roeivereniging Aeneas,

Versie 16, 21 oktober 2020

### Inleiding:

Het doel van dit document is om leden te informeren over de risico's samenhangend met het roeien. Tevens is dit een handleiding hoe om te gaan met deze risico's. Dit alles om de veiligheid te bevorderen.

Risico's zijn vaak contextueel bepaald. Het is niet mogelijk alle veiligheidsrisico's te beschrijven, om daarna regels op te stellen of maatregelen te treffen, om deze te voorkomen. Op het water blijft 'goed zeemanschap' altijd nog de belangrijkste pijler. Zie hiervoor de adviezen van [Rijkswaterstaat](#)<sup>1</sup>.

Ondanks regels en adviezen blijven leden altijd zelf verantwoordelijk voor het besluit of zij veilig kunnen uitvaren. Verenigingsleden nemen op eigen gezag en risico deel aan het bevaren van het vaarwater tijdens het roeien en ondernemen als zodanig een zelfstandige vaarreis.

Het verenigingsbestuur is verantwoordelijk voor het effectueren en onderhouden van het veiligheidsdocument en het communiceren hiervan naar de leden.

Als leden zich niet aan de regels houden of ander ongewenst gedrag vertonen, moeten zij hierop door andere leden kunnen worden aangesproken.

In dit document maken we een onderscheid in veiligheid op het water, veiligheid op het land en sociale veiligheid.

Aan het in- en uitbrengen van boten zijn veiligheidsaspecten verbonden. Deze worden beschreven in het instructieboekje en in het 'Boot- en loodsreglement' en zijn daarom hier niet genoemd.

Veiligheid is iets van ons allemaal. Wij nodigen u dan ook graag uit mee te denken over de (sociale) veiligheid. Mocht u aanvullingen of opmerkingen hebben, dan ontvangen wij die graag per mail op [veiligheid@rvaeneas.nl](mailto:veiligheid@rvaeneas.nl).

---

<sup>1</sup> LINK: <https://www.varendoejesamen.nl/storage/app/media/downloads/roeiers-veilig-het-water-op.pdf>

## Hoofdstuk 1: Veiligheid op het water

### Algemene vaarregels voor de roeier.

Een roeier moet kunnen zwemmen.

In een meermansboot is duidelijk wie de stuurman is, de stuurman heeft de leiding, de stuurman neemt beslissingen en geeft commando's.

De algemene vaarregels zijn vastgelegd in het [Binnenvaartpolitiereglement](#)<sup>2</sup>. Deze zijn te allen tijde geldig.

### Speciale vaarregels voor de roeier/stuurman bij RV AENEAS

Naast de algemene vaarregels kent RV Aeneas een aantal eigen vaarregels.

- Houd te allen tijde stuurboordwal om het risico van aanvaringen zo klein mogelijk te houden.  
Gezien het drukke roeiverkeer op het *Donkernack* houdt dit in:  
uitvarende boten houden het eilandje aan bakboord en de woonboten aan stuurboord, terugkerende boten varen tussen landtong en eilandje (dus aan de andere zijde van het eilandje).
- Bij het bruggetje van het *Doevesbeemd* naar het *Donkernack* hebben uitvarende boten voorrang op terugkerende boten.  
Zorg als terugkerende boot dat je goed zichtbaar bent voor uitgaande boten. Stuur pas in als je door het bruggat kan kijken.

### Roeitijden

Er mag niet geroeid worden vóór zonsopkomst en na zonsondergang: dus alleen met daglicht.

In het zomerseizoen kan het erg druk zijn op het water (speedboten, zeilboten, grote jachten), hou hier rekening mee. Neem hoosblikken mee.

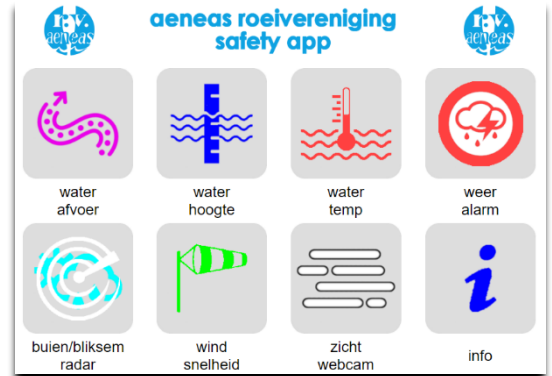
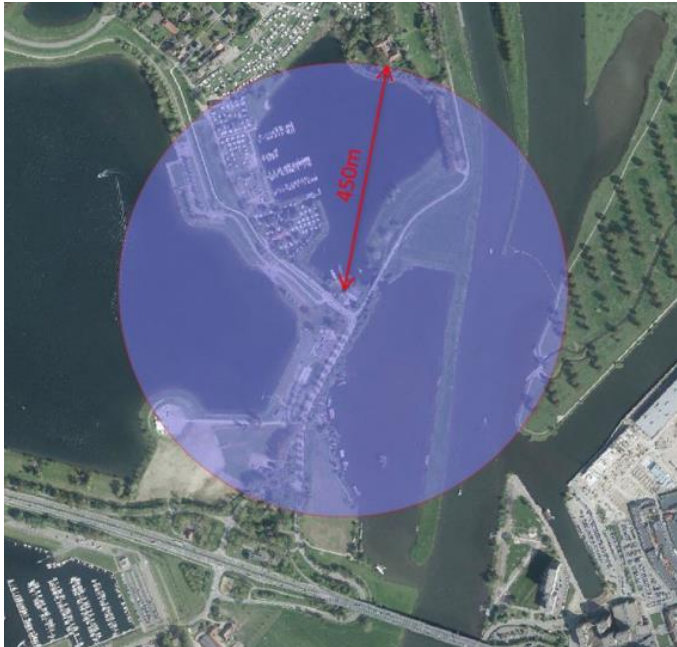
Bij erge drukte op het water adviseren we niet verder te gaan dan de Maasbrug en roei dan in de Mijnheerkenshaven.

---

<sup>2</sup> LINK: <https://wetten.overheid.nl/BWBR0003628/2017-01-01>

## Er mag *nooit* geroeid worden bij de volgende omstandigheden

- Als de [Aeneas-Safety-App](https://www.rvaeneas.nl/safetyapp)<sup>3</sup> op rood staat! LINK: <https://www.rvaeneas.nl/safetyapp>.
- Bij [mist](http://www.clerx.info/Aeneas/Page06.html)<sup>4</sup>, indien Hoeve de Donck, de boerderij die aan de overkant van het *Doevesbeemd* ligt niet zichtbaar is.



- Bij een temperatuur onder NUL graden Celcius op de thermometer *buiten* bij de loods én/of bij ijsvorming (materiaalveiligheid).
- [harde wind](http://www.clerx.info/Aeneas/Page05.html)<sup>5</sup> (windkracht 5 of meer).
- hoog water, een [waterhoogte](https://www.clerx.info/Aeneas/Page02.html)<sup>6</sup> van de Maas > 1750 centimeter, of als het vlot niet meer op een normale manier bereikbaar is.
- zeer sterke stroming op de Maas, zijnde een [waterafvoer](https://www.clerx.info/Aeneas/Page01.html)<sup>7</sup> van 700 m<sup>3</sup>/s of meer bij Venlo. Er mag dan wel nog geroeid worden op de Doevesbeemd en het Donkernack.
- Minder ervaren roeiers en stuurlieden, of roeiers in kleine nummers, dienen al bij een geringere stroming niet meer op de Maas te roeien (500 m<sup>3</sup>/s of meer).
- Bij [onweer](http://www.clerx.info/Aeneas/Page04.html)<sup>8</sup> of de dreiging van onweer.

<sup>3</sup> LINK: <https://www.rvaeneas.nl/safetyapp>

<sup>4</sup> LINK: <http://www.clerx.info/Aeneas/Page06.html>


<sup>5</sup> LINK: <http://www.clerx.info/Aeneas/Page05.html>

<sup>6</sup> LINK: <https://www.clerx.info/Aeneas/Page02.html>

<sup>7</sup> LINK: <https://www.clerx.info/Aeneas/Page01.html>

<sup>8</sup> LINK: <http://www.clerx.info/Aeneas/Page04.html>

## Aandachtspunten:

- Gebruik altijd je gezond verstand: de safety-app is een goede leidende indicator, echter, vaar hier niet blind op. Het weer kan lokaal anders zijn en soms snel veranderen. Kijk daarom ter plaatse bij de vereniging bij twijfelachtige omstandigheden goed naar de lucht, wind, water enz. Ga bij twijfel nooit het water op.
- Schrijf de boot te allen tijde af in het [e-captain-afschrijfsysteem](#)<sup>9</sup> op de Aeneas-website, zodat duidelijk is wie er met een groep op het water is. 
- Roei alleen in boten die passen bij je niveau en omstandigheden.
- Controleer de toestand van de boot goed voor je gaat roeien, sluit alle luchtdeksels en doppen. Let op de aanwezigheid van een boegbal.
- Zet je voetenbank goed vast en controleer de heelstrings: zet ze niet te strak vast, zodat je zo nodig los kan komen.
- Controleer na het wegvaaren nogmaals of de dolkleppen goed aangedraaid zijn.
- Blijf altijd dicht bij stuurboordwal.
- Neem bij langere tochten zoals toertochten, waarbij men sluizen passeert, in een C-boot altijd een hoosblik, touw (landvast), pikhaak en een **veiligheidspakket** mee. Het veiligheidspakket bestaat uit: zwemvest, werptouw en een géél hesje.
- Ben je bewust van het weer en veranderingen daarvan. Dit in relatie tot de afstand die je van het clubhuis bent verwijderd.
- Zorg dat je altijd goed zichtbaar bent, draag het clubshirt of fluorescerend oranje of gele kleding.
- De dode hoek van een ongeladen vrachtschip bedraagt 300-350 meter: Als je de schipper in de stuurhut niet kunt zien is dat omgekeerd ook zo!
- Overweeg met een spiegel te roeien in een skif of als je als boeg stuurt.
- Realiseer je, afhankelijk van het weer, dat vloten glad kunnen zijn.
- Bij omslaan staat je persoonlijke veiligheid voorop. Probeer terug in de boot te komen; als dit niet lukt is de keuze enerzijds bij de boot te blijven die veel drijfvermogen biedt. Of probeer zwemmend, indien mogelijk met de boot, de wal te bereiken.
- Neem een telefoon mee in een waterdichte hoes.
- Sinds 2018 mag niet meer geroeid worden op Het Smalbroek (bij Aeneas beter bekend als “Het gat van Frans”).

---

<sup>9</sup> LINK: <https://www.rvaeneas.nl/login2>

## Speciale vaarregels voor roeien tijdens de winterperiode

De winterperiode start met ingang van de Nederlandse wintertijd en eindigt met ingang van de zomertijd, mits de [watertemperatuur](#)<sup>10</sup> dan boven de 10° C ligt.

De toegevoegde vaarregels tijdens de winterperiode zijn als volgt:

- Er mag niet op de grote plassen worden geroeid vanwege golven, de onberekenbare stroming en de afstand tot de kant. Met grote plassen wordt bedoeld de *Noord-, Zuid- en Oolderplas*. Dus in de winterperiode wordt alleen geroeid op de Maas, de *Doevesbeemd*, de *Donkernack*, *Isabellagriend* en in de *Willem Alexanderhaven*.
- Roeiers die alléén op het water zijn, mogen niet voorbij het restaurant van Oolderhuske. ('alleen' betekent dat je buiten zicht – en gehoorsafstand met een andere roeier bent, dat wil zeggen meer dan 100 m uit elkaar). Dat betekent dus dat twee ploegen die binnen 100 meter van elkaar blijven wel verder mogen roeien dan Oolderhuske.
- Om met een skiff de Maas op te gaan is **niveau C** (gevorderd) vereist.
- Stuurlieden dragen verplicht een reddingsvest en warme kleding. Het is beter een paar lagen dunne kleding te dragen, bijvoorbeeld een T-shirt en een trui, dan één dik kledingstuk. Roeiers wordt aangeraden thermokleding met een dun waterproof jack te dragen. Geen wol of katoen daar dit erg zwaar wordt in het water na omslaan. Roeiers mogen een reddingsvest dragen, dit is niet verplicht.
- De Stuur neemt een **veiligheidspakket** mee.  
Het veiligheidspakket bestaat uit: reddingsvest, werptouw en een géél hesje.

## Onderkoeling

Vooraf bij veel wind, wanneer je nat wordt of te water raakt zal afkoeling sneller optreden.

### Wat te doen indien te water geraakt?

- ga niet zwemmen, tenzij de kant zeer dichtbij is (minder dan 10 meter);
- probeer zo ver mogelijk uit het water te komen: kruip op iets drijvends, bijvoorbeeld de boot;
- roep om hulp;
- blijf stilliggen en maak je zo klein mogelijk. (foetus-houding), het contactoppervlak met het water is dan klein. Water stroomt langs een kleiner deel van de huid. Er kan zich tijdelijk een dun isolatielaagje van verwarmd water vormen tussen de kleding en de huid. Oksels en liezen liggen beschut zodat onderkoeling langzamer gaat;
- raak niet in paniek en denk positief: de wil om te overleven redt levens.

---

<sup>10</sup> LINK: <http://www.clerx.info/Aeneas/Page03.html>

## Onderkoeld persoon helpen.

- verplaats iemand die lang in het water gelegen heeft *horizontaal* uit het water, niet verticaal;
- geen ademhaling, start met reanimeren en bel 1-1-2 en vertel dat het om een onderkoeld slachtoffer gaat;
- bescherm het slachtoffer tegen verder afkoelen: onderkoelingsdeken in combinatie met handdoeken, een deken of jassen.

## Hoofdstuk 2: Veiligheidsitems op het land

### EHBO

Er staat achter de bar een verbanddoos en deze wordt jaarlijks gecontroleerd.

### Brand en gaslekkage

In het verenigingsgebouw kunnen zich situaties voordoen die het noodzakelijk maken dat leden en bezoekers het gebouw zo snel mogelijk dienen te verlaten.

**BRAND:** Handel bij het ontdekken van een brand als volgt:

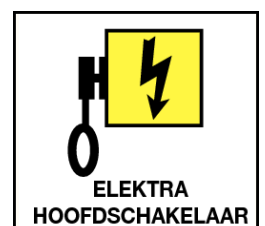
- Denk eerst aan je eigen veiligheid en aan die van anderen.
- Meld de brand: door het alarmnummer 112 te bellen.
- Probeer de brand te blussen, indien mogelijk. Er zijn op vast aangegeven plaatsen enkele brandblussers in het clubgebouw en de loodsen.
- Zet indien op een veilige manier mogelijk, hoofdschakelaars elektriciteit en gas uit. Deze bevinden zich in het clubgebouw, rechts naast de ingang en zijn duidelijk gemarkeerd.
- Controleer alle ruimten in hoofdgebouw en botenloods op aanwezig (denk aan de toiletten!).
- Sluit zo mogelijk ramen en deuren om uitbreiding te voorkomen.
- Gebruik de dichtstbijzijnde (nood)uitgang.
- Blijf bij rookontwikkeling laag bij de grond.
- Stel het bestuur op de hoogte. **BELVOLGORDE:**
  - Noodnummer 112
  - Materiaalcommissaris Jan De Kroon: 0475 496 226 / 06 5121 7711
  - Voorzitter Arie-Jan van Berkum: 06 5121 3597
  - Secretaris Guido Schreuder: 06 1246 4938

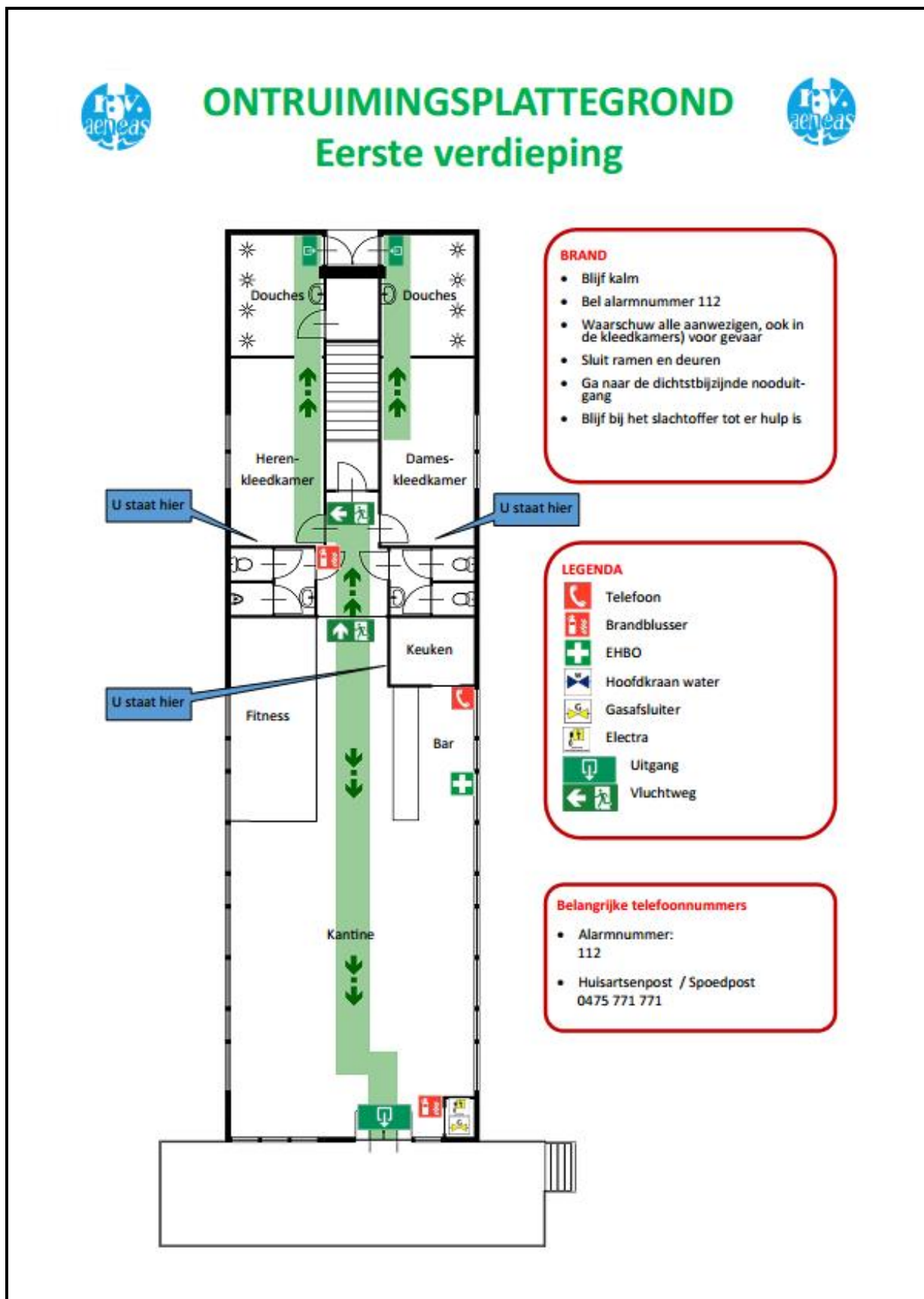


**GASLEKKAGE:** Handel bij het ontdekken van een gaslekkage als volgt:

- Pand onmiddellijk verlaten.
- Bel 112.
- Indien mogelijk gaskraan afsluiten. [Meterkast bij binnenkomst rechts]

**ONTRUIMINGSPLATTEGROND:** Op verschillende plaatsen in het gebouw hangen ontruimingsplattegronden, op de volgende pagina is een voorbeeld te zien.







## Hoofdstuk 3: Sociale veiligheid

### Veiligheid en respectvolle omgangsvormen

Roeivereniging Aeneas rekent de zorg voor de veiligheid en het welzijn van leden, coaches en anderen verbonden aan de vereniging tot haar taken.

Belangrijke aspecten van welzijn zijn: respectvolle omgangsvormen, respectievelijk het voorkomen van ongewenste omgangsvormen. Dat vraagt primair om een gezamenlijke inspanning van alle leden samen waarbij ieder binnen de vereniging zijn eigen verantwoordelijkheid dient te nemen. Het bestuur is verantwoordelijk voor een veilige sportomgeving. Daarbij past een regeling voor het aanstellen van een vertrouwenspersoon (VP).

### Ongewenste omgangsvormen

Onder ongewenste omgangsvormen verstaan wij seksuele intimidatie, belediging, bedreiging, agressie en geweld, stalking, pesten en discriminatie.

De vereniging is gehouden dergelijke gedragingen tegen te gaan en te voorkomen.

### Gebruik van alcoholhoudende drank

Voor roeiers die alcohol nuttigen gelden dezelfde regels als in het verkeer.

Gebruik van alcohol in het clublokaal: zorg dat je veilig en verantwoord naar huis kunt.

### Beleid van het bestuur

Het bestuur richt zich op de bevordering van een sfeer binnen de vereniging waarin ongewenste omgangsvormen niet voorkomen. Gebeurtenissen die daarop betrekking hebben zullen snel, grondig en met inachtneming van de privacy van betrokkenen worden onderzocht. Daartoe heeft het bestuur vertrouwenspersonen aangesteld.

### Vertrouwenspersonen

De Vertrouwenspersoon (VP) voor ongewenste omgangsvormen kan door elk lid dat hiermee te maken krijgt direct of indirect worden ingeschakeld. Na de benoeming door het

bestuur wordt zijn/haar naam bekend gemaakt op het mededelingenbord en de [website](#)<sup>11</sup> van vereniging 'Aeneas'.

De VP draagt zorg voor de opvang van leden die te maken hebben met ongewenste omgangsvormen. De VP houdt alleen rekening met de belangen van het betreffende lid en is in principe gehouden aan geheimhouding. De VP doet niets zonder dat het lid dit wil en gaat in vertrouwen met de informatie om, tenzij sprake is van een strafbaar feit.

De taken van de VP zijn:

- Hulpverlening aan de melder cq. klager/klaagster.
- Samen met de melder cq. klager /klaagster analyseren wat er aan de hand is en wat er aan te doen is.
- Zoeken naar een informele oplossing, bijvoorbeeld bemiddeling.
- Adviseren over het indienen van een formele interne klacht bij de voorzitter van het bestuur.
- Desgewenst de klager/klaagster bijstaan.
- Nagaan of er een procedure richting politie ingezet kan of moet worden.
- Eventueel verwijzen naar professionele hulpverlening.
- Nazorg geven.

Als vertrouwenspersonen voor de vereniging treden op Jeannette van den Born en Michiel Cornel. Hun contactgegevens worden binnen de vereniging bekend gemaakt via het mededelingenbord, de 'Kielzog' en de website. De voorzitter van de vereniging treedt op als hun directe contactpersoon binnen het bestuur.

## **Positie van klager en aangeklaagde, sancties en beroepsmogelijkheid**

Vanaf het moment dat een klager/klaagster een interne klacht bij het bestuur indient wegens ongewenst gedrag is de aangeklaagde bij hen bekend. De aangeklaagde moet ongeacht de aard en ernst van de klacht kunnen rekenen op een zorgvuldige en respectvolle benadering door de vereniging. Roeivereniging 'Aeneas' hanteert als uitgangspunt dat de klacht snel, grondig en zorgvuldig wordt onderzocht, waarbij hoor en wederhoor worden toegepast. Bij schuldig bevinding besluit het bestuur over passende corrigerende disciplinaire maatregelen, in het zwaarste geval roeyement.

## **Verantwoording naar bestuur en Algemene ledenvergadering**

Ten minste eenmaal per jaar overleggen het bestuur van de vereniging en vertrouwenspersonen met elkaar over hun algemene ervaringen met de ongewenste omgangsvormen binnen de vereniging en over eventueel te nemen preventieve

---

<sup>11</sup> LINK: <http://www.rvaeneas.nl/>

maatregelen. Het bestuur informeert de Algemene Ledenvergadering jaarlijks over de stand van zaken, en stelt eventueel te wijzigen beleid voor. De Algemene Ledenvergadering beslist hierover.

De tekst sociale veiligheid is ontleend aan KNRB 2011, code ongewenste omgangsvormen.